

Energie- en CO₂ management actieplan

3.B.1 CO₂ -prestatieladder

Plan van Aanpak:

CO₂-footprint 2019-2021;

CO₂-reductiedoelen update 2022;

CO₂-reductiemaatregelen update 2022

Bedrijf	:	Pelican Rouge Group B.V.
Dochterondernemingen	:	Selecta Nederland B.V. Calandstraat 41 3316EA, Dordrecht
		Pelican Rouge Coffee Roasters B.V. Leeghwaterstraat 6 3316 EC, Dordrecht



Inhoud

1. Energiemanagement actieplan	3
1.1 Duurzaamheidsvisie en reductiedoelstellingen 2030	3
1.2 Kader	3
1.2.1 Operationele grenzen	4
1.3 Basis jaar	5
2.1.1 Scope 1 – doelstellingen	6
2.1.2 Scope 2 – doelstellingen	6
2.1.3 Scope 3	7
2.2 Plan van aanpak	7
2.2.1 Maatregelen voor het behalen doelstellingen scope 1	7
2.2.2 Maatregelen voor het behalen doelstellingen scope 2	7
2.2.3 Maatregelen voor het behalen doelstellingen scope 3	8
2.3 Projecten met gunningsvoordeel	8
2.3.1 Maatregelen gunningproject	8
2.3.2 CO₂ uitstoot gunningsproject in scope 1 & 2 Selecta NL	8
3.1 Wijziging in rapporteren CO₂ reducties	11
4. Vergelijking met sector genoten	12

1. Energiemanagement actieplan

In dit Energiemanagement Actieplan worden de CO₂ reductiemaatregelen en reductiedoelstellingen van Selecta Nederland en Pelican Rouge Coffee Roasters beschreven, zoals vastgesteld door de directie.

Om tot de reductiemaatregelen te komen is gebruik gemaakt van een energie inventarisatie bij Selecta en Pelican Rouge Coffee Roasters (verder gerefereerd als PRCR) in samenwerking met MVO register. Uit de energie inventarisatie is naar voren gekomen dat het grootste deel van de emissies toe te wijzen is aan mobiliteit, elektra en gasverbruik. De focus voor Selecta NL zit vooral op het mobiliteit stuk en voor de branderij op het gebied van elektra en gasverbruik.

De doelstellingen en maatregelen worden onderverdeeld in scope 1 (directe emissies) en scope 2 & business travel (indirecte emissies die direct te beïnvloeden zijn), dit zijn categorieën die zijn gedefinieerd in de CO₂-Prestatieladder.

De voortgang met betrekking tot de reductiedoelstellingen zal minimaal 1x per jaar geanalyseerd worden in de periodieke voortgangsrapportage en intern en extern gecommuniceerd worden.

1.1 Duurzaamheidsvisie en reductiedoelstellingen 2030

Bij Selecta en Pelican Rouge Coffee Roasters is duurzaamheid geïntegreerd in onze dagelijkse gang van zaken. Samen met onze medewerkers, klanten en ketenpartners hebben we een gestructureerde aanpak ontwikkeld om te werken aan een duurzame toekomst. Zo hebben wij ons gecommitteerd aan vier strategische pillaren, die gericht zijn op de belangrijkste gebieden waar wij een positieve impact kunnen maken.

1. Respect voor het milieu
2. Gezonde en duurzame producten
3. Duurzaamheid in onze toelevering keten
4. Werkgever naar keuze

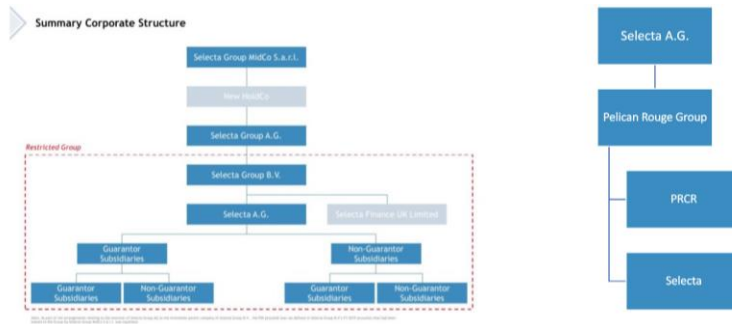
De directie van Selecta NL en PRCR hebben de volgende algehele reductiedoelstelling gesteld:

- ✓ Net zero emissie in scope 1&2 tegen 2030
- ✓ Net zero emissie in Scope 3 tegen 2040
- ✓ 30% afval reductie (landfill) tegen 2030

1.2 Kader

Bij het bepalen van de organisatiegrenzen (organizational boundary) is uitgegaan van afbakening op basis van operationele controle (operational control). De CO₂-uitstoot behorende bij alle activiteiten waarover Selecta A.G / Pelican Rouge Group de regie voert worden meegenomen in de CO₂-inventarisatie.

In onderstaand diagram is de corporate structuur van geheel Selecta evenals de organisatie van Selecta A.G. / Pelican Rouge Group weergegeven welke deelnemen in de CO₂-Prestatieladder. De corporate structuur geeft in een globaal overzicht de onderliggende verbanden aan van de bedrijven. Dit geldt ook in de andere landen waar Selecta operationeel is. Ter verdieping is de Nederlandse tak weergegeven aan de rechterkant.

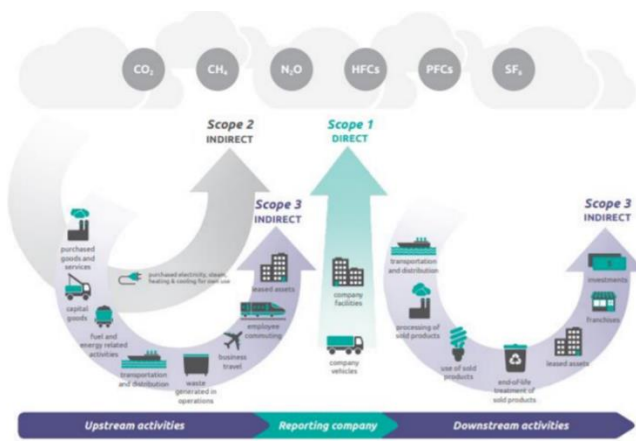


1.2.1 Operationele grenzen

Om de scope af te bakenen is gebruik gemaakt van de scope-indeling van de CO₂-Prestatieladder versie 3.1 van 22 juni 2020. Volgens deze prestatieladder van SKAO is de analyse uitgevoerd.

Conform de CO₂-Prestatieladder wordt onderscheid gemaakt tussen drie bronnen van emissie, ook wel scopes genoemd. Deze bronnen zijn onder te verdelen in twee categorieën: directe emissies en indirecte emissies.

- **Scope 1:** De directe emissies door eigen organisatie, zoals emissies door eigen aardgasverbruik, verbranding van brandstoffen in mobiele werktuigen en veroorzaakt door het eigen wagenpark.
- **Scope 2:** De indirecte emissies die ontstaan door opwekking van elektriciteit die de organisatie gebruikt.
- **Scope 3:** Overige indirecte emissies, als gevolg van activiteiten van het bedrijf die voortkomen uit bronnen die geen eigendom zijn van het bedrijf, nog beheerd worden door het bedrijf zoals woon/werk verkeer en productie van aangekochte materialen.



Figuur 1. CO₂-Prestatieladder scopediagram. Gebaseerd op scopediagram van GHG Protocol Scope 3 Standard

Voor niveau 3 op de CO₂ prestatieladder zullen alle energiestromen van scope 1 & 2 worden meegenomen in deze rapportages. Specifiek wordt er gekeken naar:

- Productie, logistiek en kantoor
- Zakelijk verkeer (gedeclareerde km's prive auto's, vlieg verkeer en lease wagens)

Voor zowel Selecta Netherlands B.V. als voor Pelican Rouge Coffee Roasters B.V. (PRCR) zijn deze als volgt:

Scope 1

- Bedrijfswagens (Fleet): toe te wijzen aan het brandstofgebruik van het eigen wagenpark (diesel en benzine).
- Aardgas: toe te wijzen aan het aardgas verbruik voor de verwarming en aardgas verbruik voor het productie proces van PRCR.

Scope 2 en business travel

- Elektriciteit (ingekocht): toe te wijzen aan de indirecte emissie van ingekochte elektra voor het bedrijfspand, productie proces van PRCR en logistiek van beide bedrijven.
- Privé wagens voor zakelijk gebruik: toe te wijzen aan het brandstofgebruik van privé auto's voor zakelijk gebruik.
- Zakelijk vliegverkeer: toe te wijzen aan brandstof gebruik voor zakelijk luchtverkeer.

1.3 Basis jaar

De inventaris naar GHG emissies van Selecta en Pelican Rouge Coffee Roasters is voor het eerst uitgevoerd in 2019. Hierbij is er ook historische data opgehaald van 2018 en 2017 alleen echt de basis. Deze rapportage beschrijft de emissies uit 2021 en 2022. De rapportageperiode loopt van 1 januari 2021 tot 31 december 2022.

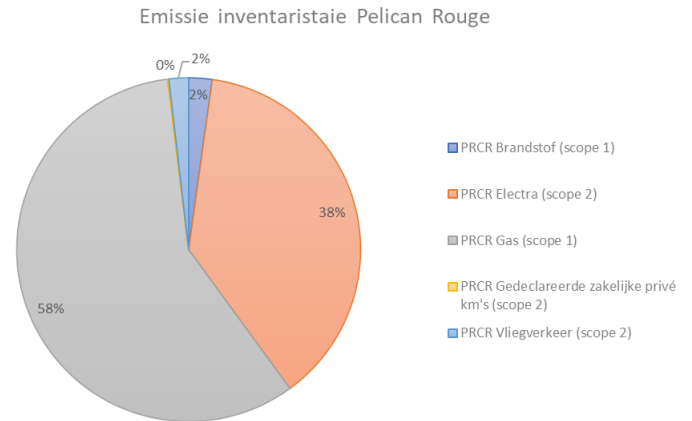
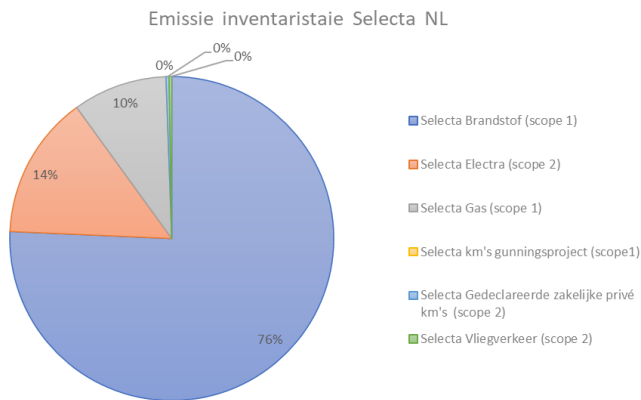
2. Energieverbruik en CO2 uitstoot

De belangrijkste energieverbruikers zijn bepaald in de energie inventarisatie en hieronder in kaart gebracht voor Pelican Rouge Group, Selecta en Pelican Rouge Coffee Roasters. Door de energie inventarisatie is duidelijk geworden wat voor beide entiteiten de focus gebieden zullen zijn.

Voor Selecta zal dit vooral rondom mobiliteit en brandstof gebruik zijn en voor PRCR zal het focus gebied zich vooral richten op elektra en gas verbruik, wat voor het grootste gedeelte toe te wijzen is aan de productie van instant producten en koffie. Op basis van de energie inventarisatie per entiteit zijn er doelstellingen geformuleerd.

Totaal CO2 uitstoot

	2019
Selecta Brandstof (scope 1)	2.528
Selecta Electra (scope 2)	478
Selecta Gas (scope 1)	315
Selecta km's gunningsproject (scope1)	0
Selecta Gedeclareerde zakelijke privé km's (scope 2)	10
Selecta Vliegverkeer (scope 2)	9
Totaal tCO2	3.340
PRCR Brandstof (scope 1)	69
PRCR Electra (scope 2)	1.179
PRCR Gas (scope 1)	1.813
PRCR Gedeclareerde zakelijke privé km's (scope 2)	4
PRCR Vliegverkeer (scope 2)	58
Totaal tCO2	3.122
Totaal beide entiteiten tCO2	6.462



Voor Scope 1 & 2 zijn aparte reductiedoelstellingen opgesteld op bedrijfsniveau. In dit hoofdstuk wordt er beschreven welke maatregelen er getroffen worden om deze reductiedoelstellingen te behalen binnen de organisatie.

2.1.1 Scope 1 – doelstellingen

De reductiedoelstellingen voor Scope 1 zijn verdeeld in drie initiatieven en vooral gericht op de grootste uitstoot bron van Selecta. De impact van PRCR zal hier minimaal zijn. **LET OP – deze doelstellingen komen niet overeen met bovenstaande bedrijfsdoelstelling, maar zullen samen bijdragen aan het totaal).**

De doelstellingen zijn als volgt:

- Elektrificatie wagenpark 57.5% reductie op de CO₂ uitstoot t.o.v. 2019
- Zuinig / Het nieuwe rijden 3.2% reductie op de CO₂ uitstoot t.o.v. 2019
- Optimalisatie routes 11% reductie op de CO₂ uitstoot t.o.v. 2019

Binnen scope 1 is gas verbruik bij PRCR één van de grotere emissies, er is echter gekozen om hier nog geen reductiedoelstelling aan te koppelen voor 2025. Het gas verbruik is een cruciaal onderdeel van het branden van koffie (core business), waar wij als PRCR ook staan voor kwaliteit. Er is in de afgelopen jaren onderzoek gedaan naar reductie mogelijkheden en alternatieve manieren van branden. Helaas is deze markt nog niet zo ver ontwikkeld dat er een goed alternatief is. PRCR zal er wel alles aan doen om op de hoogte te blijven van de laatste ontwikkelingen en zeker blijven kijken of reductie te behalen valt op het gasverbruik.

2.1.2 Scope 2 – doelstellingen

De reductiedoelstellingen voor Scope 2 zijn ook verdeeld in drie initiatieven en vooral gericht op de grootste uitstoot bron van PRCR. Bij deze doelstellingen geldt juist dat de impact van Selecta minimaal zal zijn. **LET OP – deze doelstellingen komen niet overeen met bovenstaande bedrijfsdoelstelling, maar zullen samen bijdragen aan het totaal).**

De doelstellingen zijn als volgt:

- LED verlichting 65% reductie op de CO₂ uitstoot t.o.v. 2019
- Zonnepanelen 50% reductie op de CO₂ uitstoot t.o.v. 2019
- Lokaal opgewekte groene stroom (GVO's) 50% reductie op de CO₂ uitstoot t.o.v. 2019
- Efficiëntie projecten bij de branderij 6% reductie op de CO₂ uitstoot t.o.v. 2019

2.1.3 Scope 3

De reductiedoelstellingen voor scope 3 zijn geformuleerd in 2022 op groeps niveau. Hier is gekeken naar een algemene benchmark van de sectoren waar wij in opereren. In de loop van 2023 zullen er meer gegevens verzameld gaan worden in de ketens om een goed inzicht in de scope 3 te krijgen. De koffieketen is al wel goed inzichtelijk, maar ook hier kan verbeterd worden met meer en duidelijkere data.

2.2 Plan van aanpak

Dit plan van aanpak beschrijft de maatregelen die in de komende jaren getroffen worden om de reductiedoelstellingen te behalen.

2.2.1 Maatregelen voor het behalen doelstellingen scope 1

- ***Elektrisch vervoer wagenpark***

Nieuwe auto's enkel nog elektrisch waardoor direct een reductie kan worden gerealiseerd.

- ***Zuinig (het nieuwe) rijden;***

Deze maatregel heeft betrekking op de emissiestroom brandstofverbruik voor het hele Wagen park. Bij het wagenpark kan brandstof bespaard worden door het principe van 'Het Nieuwe Rijden' toe te passen.

- ***Optimalisatie routes***

Het voorkomen van onnodige kilometers door het inplannen van operators en monteurs en geen vaste routes te rijden op basis van telemetrie.

2.2.2 Maatregelen voor het behalen doelstellingen scope 2

- ***LED verlichting***

Deze maatregel heeft betrekking op de emissiestroom elektra verbruik in beide kantoorpanden en productie. LED verlichting wordt in fases vervangen i.p.v. TL verlichting.

- ***Zonnepanelen***

In oktober 2021 zijn er 2487 zonnepanelen geplaatst op het dak van de branderij. Deze zullen voor ongeveer 50% zonne-energie opwekken, wat ongeveer de helft is van het jaarlijks verbruik van de branderij.

- ***Lokaal opgewekte groene stroom***

Deze maatregel heeft betrekking op de emissiestroom elektriciteit. Het overige elektra verbruik van PRCR zal per jaar verder verduurzaamd worden door het aanschaffen van GVO's (via Certiq). Helaas is er door de huidige energie markt in 2022 geen verdere verduurzaming geweest op dit gebied. In 2023 zal dit weer besproken gaan worden om te kijken wat er dan gedaan kan worden.

- ***Efficiëntie projecten branderij***

In juni 2022 zijn er samen met het management team efficiëntie projecten benoemd welke verwerkt zijn in het CO₂ reductie plan. Deze projecten kunnen 6% reductie opleveren en zullen in de loop van 2023 uitgerold gaan worden.

2.2.3 Maatregelen voor het behalen doelstellingen scope 3

In 2023 zullen Selecta en PRCR-ketenanalyses uitvoeren en op basis van deze ketenanalyses doelstellingen formuleren die aansluiten bij de groeps ambities en een plan van aanpak opstellen.

2.3 Projecten met gunningsvoordeel

In 2020 heeft Selecta een tender gewonnen op gunning, onderdeel van deze tender was het behalen van niveau 3 in het eerste contractjaar. Dit doel is behaald in 2020.

De projecten met gunningsvoordeel hebben een verantwoordelijke voor invulling van de eisen van de CO₂-Prestatieladder. Deze staat in onderstaande tabel genoemd per project.

2.3.1 Maatregelen gunningproject

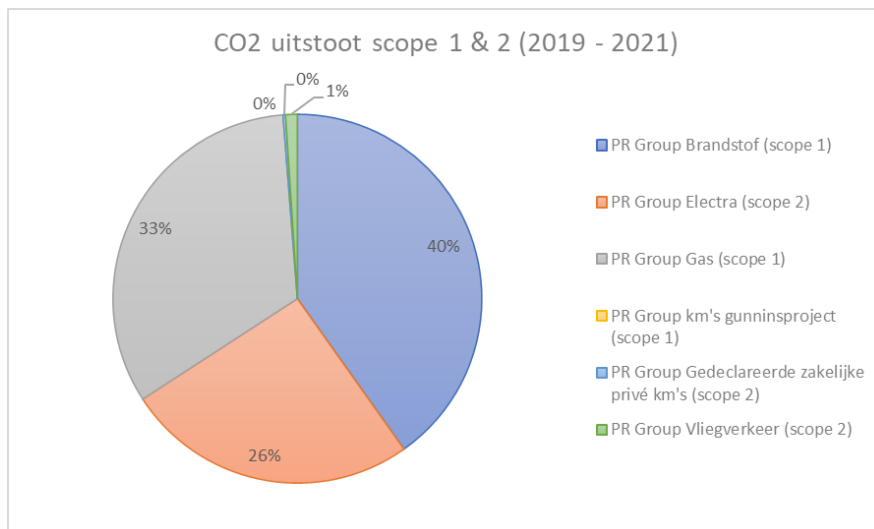
	Onderwerp
1.	Bewustwording, bewustzijn bij gebruikers van het belang en lange termijn doelen in relatie tot duurzaamheid.
2.	De schermafbeeldingen op de automaten krijgen een duurzame boodschap. Deze passen wij viermaal per jaar aan.
3.	Implementatie een campagne om gebruikers bewust te maken van het schoon en leeg aanleveren van gebruikte bekervormen ivm goede verwerking
4.	Impact maken op CO ₂ ambitie N5 te gaan – is belangrijk om de gehele keten te betrekken. Om deze reden neemt Selecta het initiatief om twee keer per jaar het ketenoverleg “Circulair Partnerschap” te organiseren.
5.	Het scheiden en verwerken van afval dat ontstaat bij het gebruik van warme dranken voorzieningen
6.	Dankzij ons unieke Zero waste koffieverpakkingsconcept gebruiken wij geen koffieverpakkingen meer maar herbruikbare containers. Dit bespaart maar liefst 280.000 verpakkingen gedurende de looptijd van het contract.
7.	De verpakkingen van de instantkoffie en overige producten nemen wij retour en deze krijgen een tweede leven als circulair product.
8.	Alle omdozen zijn gemaakt van gerecycled karton, dit bespaart jaarlijks ruim 500.000 nieuwe dozen. De automaten leveren wij in dekens. Dit bespaart 354 dozen en plastic.
9.	Bekers worden geleverd zonder plasticfolies in een PLA-huls en verpakt per 2.500 i.p.v. 1000 stuks. Alle thee en overige condimenten leveren wij in grootverpakkingen, 600 theezakjes i.p.v. 100, om de theedozen zit geen cellofaan en de envelopjes mogen bij het GFT-afval en zijn composteerbaar.
10.	Verspilling terugdringen dankzij telemetrie op alle automaten hebben wij actueel inzicht in de voorraad waardoor wij automatisch volgens, in overeenstemming met behoefte vullen en het voorraadbeheer afstemmen op het werkelijke verbruik.
11.	Gunningsproject zetten wij tenminste 55% circulaire onderdelen. De overige 45% betreft nieuwe onderdelen die na het contract een 2 ^e leven krijgen. Wij zetten tenminste 15% gereviseerde circulaire automaten in, dit betreft met name de instant automaten.
12.	Per bespaarde beker doneren wij €0.03 in een circulaire bekerfonds. Bij reductie van 10% op 7.6 miljoen bekervormen betekent dit een budget van €2.280. Het effect van deze communicatie monitoren wij middels de kort cyclische metingen en inzage in het bekerverbruik leveren wij via de rapportages.

2.3.2 CO₂ uitstoot gunningsproject in scope 1 & 2 Selecta NL

De CO₂ uitstoot van het gunningsproject heeft alleen betrekking op Selecta NL. Pelican Rouge Coffee Roasters levert geen koffie of verpakkingen aan deze klant, dit loopt allemaal via een 3^e partij.

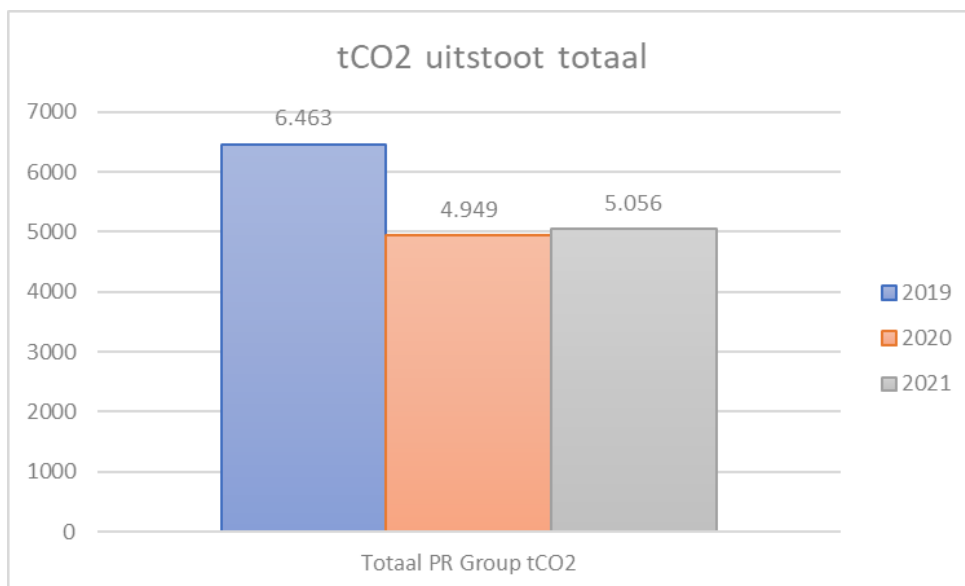
De CO₂ uitstoot gerelateerd aan het gunningsproject wordt hierdoor alleen veroorzaakt door Scope 1 - leasewagens vanuit Selecta Nederland. Dit betreft de kilometers gereden voor het gunningsproject, naar de verschillende locaties. Deze zijn apart meegenomen en komt op een totaal van 51 ton CO₂ uitstoot in 2021 en 27 ton CO₂ uitstoot in 2022.

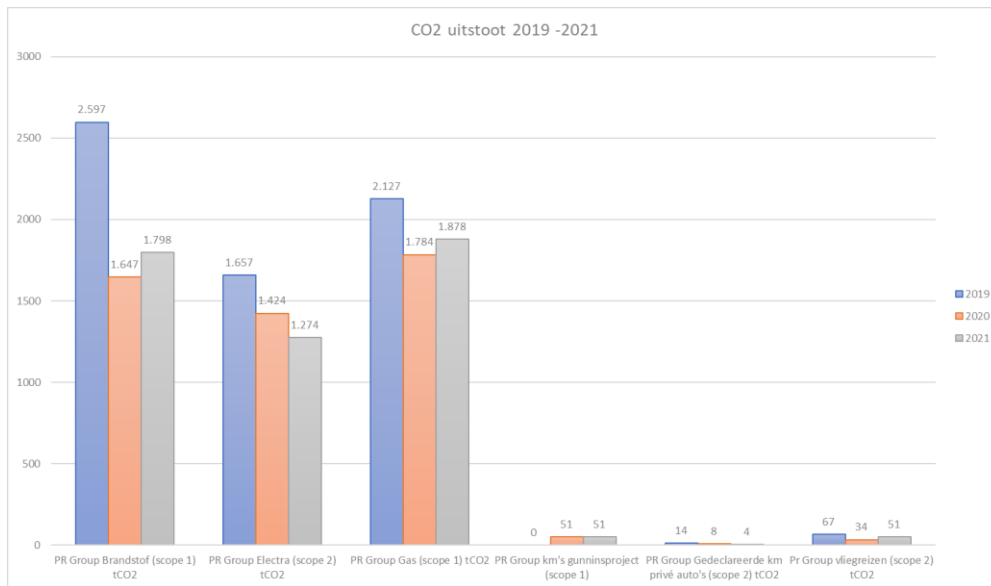
Onderstaand een pie chart van het aandeel CO₂ uitstoot van het gunningsproject.



3. Resultaat doelstellingen

De afgelopen jaren hebben wij hard gewerkt om onze doelstellingen te behalen. Zo hebben wij voor PR Group (beide NL entiteiten) sinds 2019 al 23% weten te reduceren. Dit is weergegeven in beide grafieken hieronder.





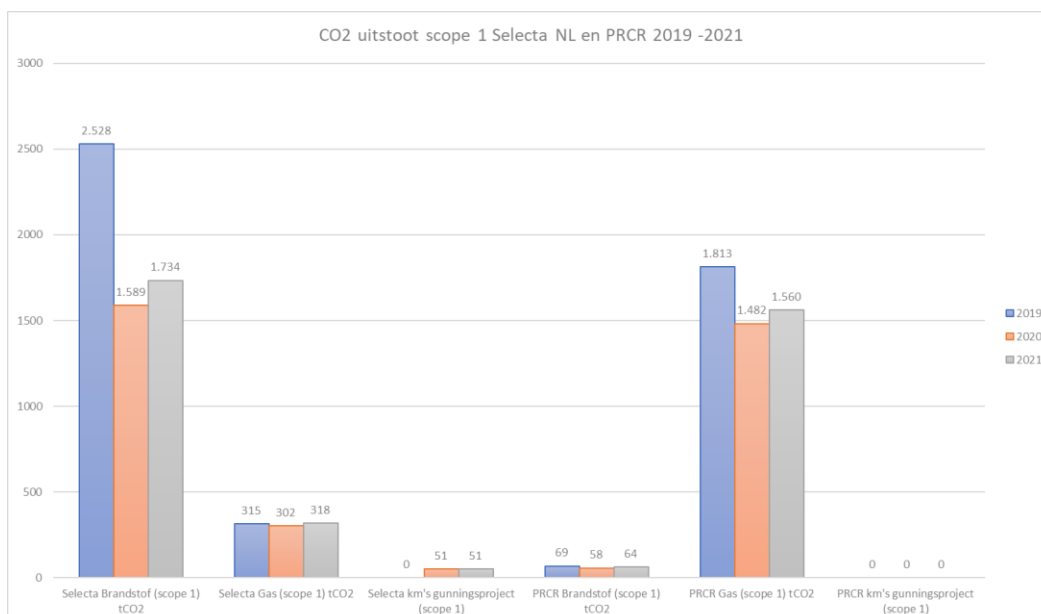
Scope 1

Voor Selecta Nederland sturen wij in scope 1 hoofdzakelijk op de reductie van de CO2 uitstoot van ons wagenpark. Dit simpelweg omdat wij hier de grootste impact kunnen maken. Het beleid voor overgang naar elektrisch rijden is 2021 ingevoerd. Selecta NL heeft huidig 17,5% van het wagenpark omgezet naar elektrisch.

Maar ook het gebouw is niet achtergebleven. In 2022 zijn wij begonnen met het verduurzamen van het gebouw. Een voorbeeld hiervan is een cascade opstelling van de cv ketels. De grootste verschillen in verbruik zullen echter pas zichtbaar worden in 2023. Hierdoor kunnen wij nu nog niet zien hoeveel effect dit daadwerkelijk zal gaan hebben.

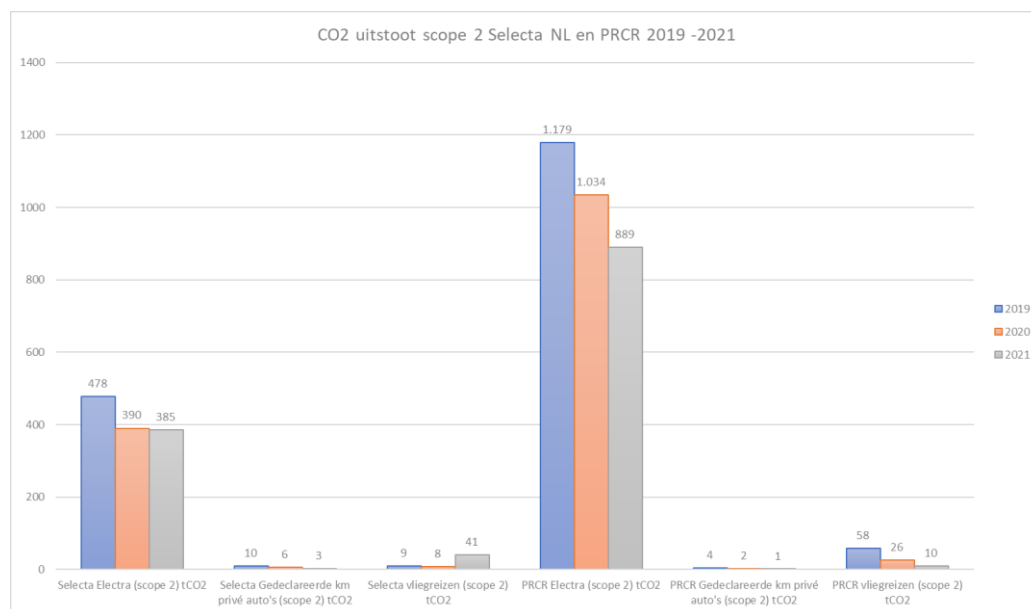
Voor Pelican Rouge onze brandrij is er in scope 1 helaas weinig verschil te zien. Dit heeft vooral te maken met het productie proces. Wel wordt er druk gekeken en gezocht naar alternatieve wijze voor het gasverbruik.

De verschillende effecten van de maatregelen zijn terug te zien in de grafiek hieronder.



Scope 2 & business travel

Binnen scope 2 zien wij dit jaar de eerste resultaten terug van de zonnepanelen op het dak van de branderij. Deze dragen bij voor een groot deel aan het verduurzamen van de branderij en de overgang op lokaal opgewekte groene stroom. In 2022 zullen de resultaten van de zonnepanelen nog duidelijker terug te zien zijn in de reductie. In 2021 zien wij nog wel een duidelijke daling terug door NL wind energie.



Gunningsproject

Het grootste gedeelte van de CO2 uitstoot gerelateerd aan het gunningsproject wordt veroorzaakt door het wagenpark en de gereden kilometers. Afgelopen jaar was de uitstoot 51.3 ton CO2 uitstoot. Ook hier zullen wij de komende jaren meer en meer elektrisch gaan rijden waardoor de footprint zal dalen. Zo zal door de overgang naar elektrisch rijden in 2022 ongeveer 6,5% van de wagens die rijden naar de locatie van het gunningsproject elektrisch rijden. Hier moet dan ook in de 2022 getallen wat in terug te zien zijn. Ook zal er nog een verdere uitrol van het project plaats vinden waar wij samen met onze partners sturen op een duurzamere samenwerking en verschillende reductie maatregelen nog zullen toepassen.

3.1 Wijziging in rapporteren CO2 reducties

In juni 2022 is er vanuit Group besloten dat er door iedere entiteit een CO2 reductie plan opgesteld zou worden, wat in lijn ligt met de CO2 reductie doelstellingen opgesteld door Group.

Dit betekent dat Selecta NL en Pelican Rouge de komende periode gaan kijken hoe dit zich vertaalt naar de doelstellingen en maatregelen eerder opgesteld voor de CO2 prestatieladder. In 2023 zullen wij als bedrijf weer beter zicht hebben op wat alle maatregelen precies bijdragen qua % en of deze nog aansluiten bij de eerder benoemde plannen van Selecta NL en PRCR.

In 2022 zal een eerste analyse plaats vinden qua behalen doelstellingen op de opgestelde reductie plannen.

CO2 reductieplan Selecta NL – Juni 2022

Area	Explanation	Unit	Baseline year		Planned reduction in in tons and %, compared to 2019)								TOTAL	Comments	
			2019	2021	2022		2023		2024		2025				2022-2025
			ton CO2	ton CO2	reduction 2019 - 21	reduction 21-22	reduction 22-23								
Fleet / kilometers	TOTAL		2.629	1.796	32%	1663	7%	1345	19%	881	34%	681	23%	62%	
Electrification	Calculate how many vehicles will be end of lease (or need replacement otherwise) in subsequent years, and calculate % that will transition to electric. If you use renewable energy that % will be your % CO2. If you use grey electricity you need to calculate the CO2 reduction using actual CO2 factors; as a simplification you can use 1/3 of the CO2 of the gasoline or diesel car you replace. You can use the following lines to calculate CO2 reduction through electrification	%				115	1680	312	1352	463	881	200	681	57,50%	Total electric fleet
	Total CO2 reduced (grey electricity)					97,2	5,40%	295,2	17,70%	450	33,50%	190,8	21,70%	57,50%	Fleet grey
	Total CO2 reduced (green electricity)					0	0,00%	0	0,00%	0	0,00%	0	0,00%	0,00%	Fleet green
Telematics	Estimate how much you can reduce by reducing kilometers through telematics and driving behavior	%				18	1%	17	1%	13	1%	9	1%	3,20%	Behavior
	Total CO2 reduced (for fuel cars)					0	0%	0	0%	0	0%	0	0%	0,00%	
Transition of vehicles to PHEV	This transition to plug-in Hybrid will only have an influence if electricity is used as a standard and charged daily. In this case you can include a reduction %					17	1%	7	0%		0%		0%	1,30%	Hybrid cars
Buildings															
Electricity			304	321	-5,60%	308,5	4%	296,1	4%	284,3	4%	272,9	4%	15%	
Electricity reduction / efficiency	Calculate CO2 impact of planned initiatives such as LED lights, turn off-lights in areas not in use, etc.	%					1%		1%		1%		1%		
# buildings/ #m2	If you plan to reduce(or increase) the m2 of office or warehouse space you can calculate the % CO2 reduction (or increase)	%					1%		1%		1%		1%		
Purchase of green Electricity	If you increase the % of renewable/green electricity, you calculate the % CO2 reduction using previous and new conversion factors (or zero for renewable)	%					3%		3%		3%		3%		
On site electricity generation (e.g. solar panels)		%					0%		0%		0%		0%		
Gas/Fuel															
Energy reduction	Efficiency, less heating	%	315	295	6%	290,1	2%	288,6	1%	287,2	1%	285,8	1%	3%	
# buildings/m2	If you plan to reduce(or increase) the m2 of office or warehouse space you can calculate the % CO2 reduction (or increase)	%					1%		1%		1%		1%		
							1%		0%		0%		0%		

CO2 reductieplan PRCR – Juni 2022

Area	Explanation	Unit	Baseline year		Planned reduction in in tons and %, compared to 2019)								TOTAL	Comments
			2019	2021	2022		2023		2024		2025			
			ton CO2	ton CO2	21	22	22-23							
Fleet / kilometers	TOTAL													
Buildings														
Electricity			1.221	1.094	10,4%	955,6	9%	0,0	100%	0,0	1%	0,0	1%	100%
Electricity reduction / efficiency	Calculate CO2 impact of planned initiatives such as LED lights, turn off-lights in areas not in use, etc.	%					1%		2%		1%		1%	
# buildings/ #m2	If you plan to reduce(or increase) the m2 of office or warehouse space you can calculate the % CO2 reduction (or increase)	%					0%		0%		0%		0%	
Purchase of green Electricity	If you increase the % of renewable/green electricity, you calculate the % CO2 reduction using previous and new conversion factors (or zero for renewable)	%					0%		56%		0%		0%	
On site electricity generation (e.g. solar panels)		%					8%		42%		0%		0%	
Gas/Fuel														
Energy reduction	Efficiency, less heating	%	1.813	1.481	18%	1480,9	0%	1421,6	4%	1421,6	0%	1208,4	15%	18%
# buildings/m2	If you plan to reduce(or increase) the m2 of office or warehouse space you can calculate the % CO2 reduction (or increase)	%					0%		4%		0%		15%	
							0%		0%		0%		0%	

4. Vergelijking met sector genoten

Op basis van bovengenoemde uitstoot in het basisjaar 2019 en een analyse van de maatregelenlijst op SKAO is het lastig om een vergelijking te maken met sector genoten.

Binnen de Europese vendingmarkt (koffie- en theemachines) zijn doelstellingen en uitstoot gegevens niet makkelijk voor handen. De in Nederland gevestigde directe concurrenten van Selecta en Pelican Rouge, zijnde Maas koffie gecertificeerd op trede 5 en JDE (Jacobs Douwe Egberts) gecertificeerd tegen trede 3 van de CO2 Prestatieladder.

Bij beide partijen zit er nog een verschil in activiteiten die niet 1 op 1 te vergelijken zijn met de activiteiten van Selecta en Pelican Rouge. Ook qua classificatie zit het niet op dezelfde lijn. Echter kijken naar de getroffen maatregelen die online zijn terug te vinden, voor zover die te achterhalen zijn via de website van SKAO en de eigen websites, dan zijn deze vrijwel vergelijkbaar.

Hieruit maken wij de conclusie dat Selecta en Pelican Rouge beide als middenmoter mee gaan in de markt op het gebied van CO2-management voor de hoofdactiviteiten (scope 1, 2 en business travel).